



**Høgskolen
i Innlandet**

Kvalitetssystem for utdanning i Høgskolen i Innlandet

Kvalitetssystembeskrivelse

Godkjent av høgskolestyret
12. juni 2018

Med justeringer godkjent av rektor
4.7. og 17.8. 2018

Innhold

Innledning.....	3
1 Kvalitetsområder.....	5
2 Kvalitetssystem for utdanning.....	7
2.1 Studentevalueringer og nøkkeltall	8
2.2 Studieprogrammene – første, andre og tredje syklus.....	10
2.3 Utvalgene	10
2.4 Rapportering.....	12
3 Utvikling av studieporteføljen.....	12
4 Avvikshåndtering.....	13
5 Systemrevisjon	13
Vedlegg 1. Aktørenes ansvar og oppgaver.....	15
Vedlegg 2. Struktur for kvalitetsområder.....	18
Vedlegg 3. Kvalitetssystemet på nettet.....	19

Innledning

Kvalitetssystemet ved Høgskolen i Innlandet skal bidra til at det arbeides systematisk med å sikre og utvikle kvaliteten i studietilbudene. Kvalitetssystemet omfatter alle forhold som har betydning for studiekvaliteten, fra informasjon overfor mulige søkere til avslutning av studiet og undersøkelser blant tidligere studenter etter endt utdanning.

Dette dokumentet er en systembeskrivelse som gir en overordnet framstilling av kvalitetssystemet. Systembeskrivelsen omfatter kjerneprosessene i høgskolens kvalitetssystem og viser hvordan ansvar og oppgaver er fordelt. Fullstendig oversikt og komplett beskrivelse av alle deler av systemet (rutinebeskrivelser, mandater, maler og retningslinjer) finnes på høgskolens nettsted inn.no.

Kvalitetssystemet for Høgskolen i Innlandet er utarbeidet med utgangspunkt i Universitets- og høyskolelovens §1-6. Her heter det at institusjonene skal ha et tilfredsstillende internt system for kvalitetssikring. Nærmere bestemmelser om system for kvalitetssikring er utdypet i *Forskrift om kvalitet i høyere utdanning* kapittel 2 og mer utfyllende beskrevet i *Studietilsynsforskriften* kapittel 4.

Kvalitetsarbeidet skal være forankret i styret og ledelsen på alle nivå, og institusjonene skal legge til rette for utvikling, avdekke sviktende kvalitet og sikre dokumentasjon av kvalitetsarbeidet. Videre skal det gjennomføres periodiske evalueringer av studietilbudene, og representanter fra arbeids- eller samfunnsliv, studenter og eksternt sakkyndige som er relevante for tilbudet, skal bidra i evalueringene. Kriteriene skal også være i tråd med De europeiske standarder og retningslinjer for kvalitetssikring i høyere utdanning (*Standards and Guidelines for Quality Assurance in the European Higher Education Area*).

Høgskolens kvalitetsarbeidet er forankret i følgende dokumenter:

- **Høgskolens strategi**
Beskriver langsiktige strategier høgskolen styrer etter. Det systematiske kvalitetsarbeidet ved HINN skal bidra til at HINN når målene i strategien.
- **Utviklingsavtalen med KD**
Avtalen inneholder mål på prioriterte utviklingsområder, blant annet studiekvalitet. Målene skal bidra til å tydeliggjøre institusjonens profil og på sikt gi bedre arbeidsdeling i sektoren.
- **Årlig tildelingsbrev fra KD**
Årlig tildeling fra KD som gir rammer og fastsetter overordnede langsiktige mål for sektoren.
- **Årlig rapport og planer**
Høgskolen rapporterer om siste års måloppnåelse og beskriver kommende års planer ut fra egendefinerte virksomhetsmål. Fakulteter lager mer detaljerte virksomhetsplaner i tråd med høgskolens planer.

Kvalitetssystemet må ha en sterk forankring hos de som omfattes av systemet. Det gjelder alle som jobber og studerer ved HINN. Det gjøres først og fremst ved at systemet – prosesser, roller og ansvar - er klart beskrevet og godt kjent. Kvalitetsarbeidet skal fremme en kvalitetskultur blant ansatte og studenter. Utdanningskvalitet er et sentralt tema ved ulike arrangementer og møter for ansatte. I tillegg lyses det ut midler for utviklingsarbeid og Høgskolens utdanningskvalitetspris deles ut årlig.

En kvalitetskultur bygges også på et godt samarbeid med alle studenter i høgskolen. Dette skjer gjennom direkte kontakt og tilbakemeldinger i undervisning og veiledning, og gjennom ulike evalueringsordninger. Det skjer også gjennom studentorganisasjonen og de studenttillitsvalgte. Her er studentene sentrale i kvalitetsarbeidet på alle nivåer, og særlig gjennom kvalitetsarbeidet på studieprogrammene. Høgskolen organiserer opplæring av tillitsvalgte og arbeider aktivt for god representasjon fra studentmiljøet i styre og utvalg. Det arrangeres ulike samlinger der studenter, ansatte og ledelse kan drøfte utdanningskvalitet. Blant annet arrangeres det et årlig studentseminar der studenttillitsvalgte møter høgskolens dekaner og rektorat og diskuterer utdanningskvalitet på fakultets- og høgskolenivå. Seminaret er et startarrangement for kommende studieårs arbeid med studentdemokrati og en oppsummering for studentene av hvordan fakultetene har fulgt opp siste års evalueringer med forbedringstiltak. Høgskolen har en samarbeidsavtale med studentorganisasjonen om blant annet studentmedvirkning.

Høgskolen i Innlandet er en flercampus- institusjon, men med fakulteter som er campus-overgripende. Kvalitetssystemet er bygd opp slik at det studienære kvalitetsarbeidet skjer i de faglige enhetene. Nemlig studieprogrammene, instituttene og fakultetene. Med campus-overgripende fakulteter sikres det at kvalitetsarbeidet gjøres etter samme systematikk på tvers av alle campus.

Om systembeskrivelsen

Kvalitetssystemet bygger på følgende prinsipper:

- Kvalitetsarbeidet tar utgangspunkt i *åtte kvalitetsområder*
- *Studieprogrammene* er de sentrale kvalitetsenheter
- *Fakultetene* er ansvarlige for studieprogrammene
- *Studieprogramutvalg* på hvert studieprogram er kjernen i det studienære kvalitetsarbeidet
- Det er en tydelig *ansvarsdeling* mellom aktørene i systemet
- *Studentmedvirkning* i alt kvalitetsarbeid
- *Kontinuerlig forbedring* skal være en grunnleggende arbeidsform, og sikres blant annet gjennom periodiske evalueringer og systematisk bruk av tilbakemeldingsløyfer.

Denne overordnede systembeskrivelsen er ut fra dette delt inn i følgende hovedkapitler:

1. Kvalitetsområdene – om ambisjonene på hvert av de åtte områdene
2. Kvalitetssystem for utdanning
3. Utvikling av studieporteføljen
4. Avvikshåndtering
5. Systemrevisjon

Vedlegg 1 er en oversikt over fordeling av ansvar og oppgaver, og vedlegg 2 er en oversikt over hvordan kvalitetsområdene brukes i ulike deler av kvalitetssystemet.

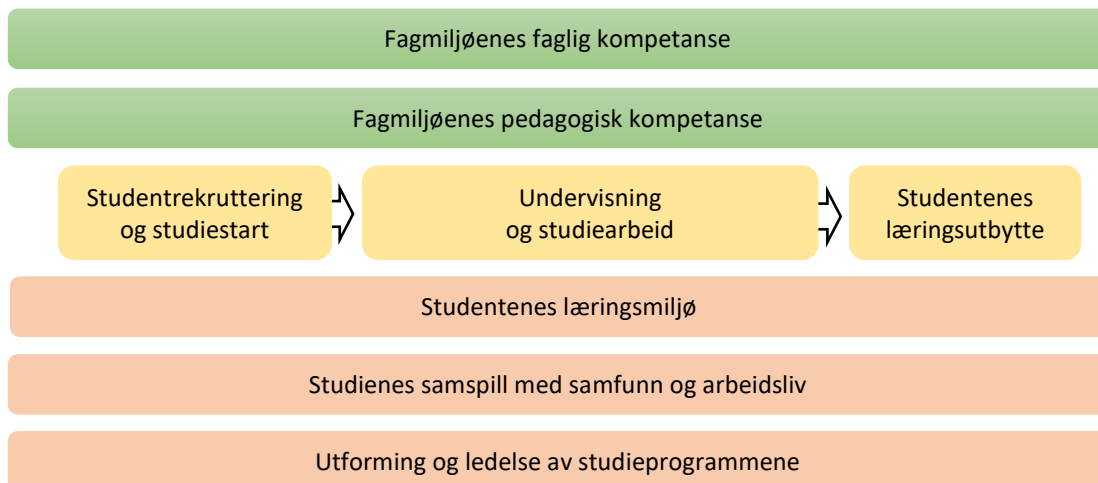
1 Kvalitetsområder

Arbeidet med utdanningskvalitet kan konkretiseres gjennom å beskrive sentrale kvalitetsområder. De åtte områdene brukes for å sikre at vi arbeider systematisk og bredt med utdanningskvalitet. Kvalitetsområdene er utgangspunkt både for evalueringer, undersøkelser, analyser og vurderinger. Særlig gjelder dette det studienære kvalitetsarbeidet, altså det som skjer på studieprogramnivå.

Internasjonalisering er ikke beskrevet som et eget kvalitetsområde. Høgskolen velger å regne internasjonalisering som et perspektiv som skal inkluderes i alle de åtte kvalitetsområdene.

Først presenteres ambisjonene på de kvalitetsområdene som er *forutsetningene* for at høgskolen skal kunne tilby gode utdanninger: Fagmiljøenes faglige og pedagogiske kompetanse utgjør høgskolens kunnskapsbase. Deretter beskrives ambisjonene for *prosessene*: fra rekruttering av studenter, gjennom undervisning og studiearbeid og fram til oppnådd læringsutbytte. Den siste gruppen av kvalitetsområder beskriver ambisjoner på områder som mer indirekte påvirker studentenes læringsutbytte: nemlig læringsmiljø, studienes samspill med samfunn og arbeidsliv og utforming og ledelse av studieprogrammene.

Figur 1 Høgskolens kvalitetsområder



Høgskolen har følgende ambisjoner for de åtte kvalitetsområdene:

1. Fagmiljøenes faglige kompetanse

Fagmiljøene skal sikre kunnskapsgrunnlaget for utdanningene gjennom å holde seg oppdatert og delta i forskning- og utviklingsarbeid nasjonalt og internasjonalt. Høgskolen skal ha en høy andel førstkompetente knyttet til alle utdanningstilbud. Studentene skal inviteres inn i det akademiske fellesskapet og i FoU-virksomheten rundt utdanningene.

2. Fagmiljøenes pedagogiske kompetanse

Fagmiljøene skal ha god kompetanse i å planlegge, gjennomføre og reflektere over egen undervisning. De skal ha god kjennskap til en bredde av ulike undervisnings- og vurderingsformer og beherske aktuell undervisningsteknologi.

3. **Studentrekruttering og studiestart**

Høgskolen skal rekruttere godt kvalifiserte studenter. Det sikrer god inntakskvalitet og startkompetanse hos studentene. Det må foreligge oppdatert og relevant informasjon om utdanningene. Planlegging og gjennomføring av studiestart skal sikre at studentene inkluderes best mulig i et sosialt fellesskap. Den faglige aktiviteten må komme raskt i gang og motivere til innsats.

4. **Undervisning og studiearbeid**

Studentene skal utvikle gode strategier for å tilegne seg ny kunnskap. De skal være aktive deltagere i et læringsfellesskap. Sammen med fagansatte og i kontakt med arbeids- og samfunnsliv skal studentene få økt kunnskap, erfaring og dannelse. Undervisningen skal motivere studentene, og det skal være gode rutiner for tilbakemelding og oppfølging av studenter.

5. **Studentenes læringsutbytte**

Læringsutbyttebeskrivelsene skal være dekkende og relevante for den kompetansen studentene skal sitte igjen med etter endt utdanning. Studentene skal gjennomføre studiet på normert tid. Undervisnings- lærings- og vurderingsformene skal bidra til at studentene oppnår fastsatt læringsutbytte.

6. **Studentenes læringsmiljø**

Det skal legges vekt på kontinuerlig forbedring av forhold som sikrer et godt læringsmiljø. I et helhetlig læringsmiljø inngår fysiske, organisatoriske og psykososiale forhold, og hvordan de ulike forholdene virker inn på studentenes læring og velferd. Det skal være god studentmedvirkning. Gode strukturer for studentdemokrati skal sikre utvikling og forbedring av læringsmiljøet.

7. **Studiens samspill med samfunn og arbeidsliv**

Studiene skal være relevante for samfunns- og arbeidsliv. Relevansen må sikres gjennom samarbeid i ulike fora. Her er Råd for samarbeid med arbeidslivet (RSA) en viktig møteplass, men bransjesamarbeid på ulike fakultet og utdanninger er også viktige arenaer. Relevans skal dessuten sikret gjennom utplassering og praksisopphold i arbeidslivet. Bruk av tilbakemeldinger fra tidligere studenter i form av kandidatundersøkelser og gjennom alumninettverk er også viktige kilder.

8. **Utforming og ledelse av studieprogrammene**

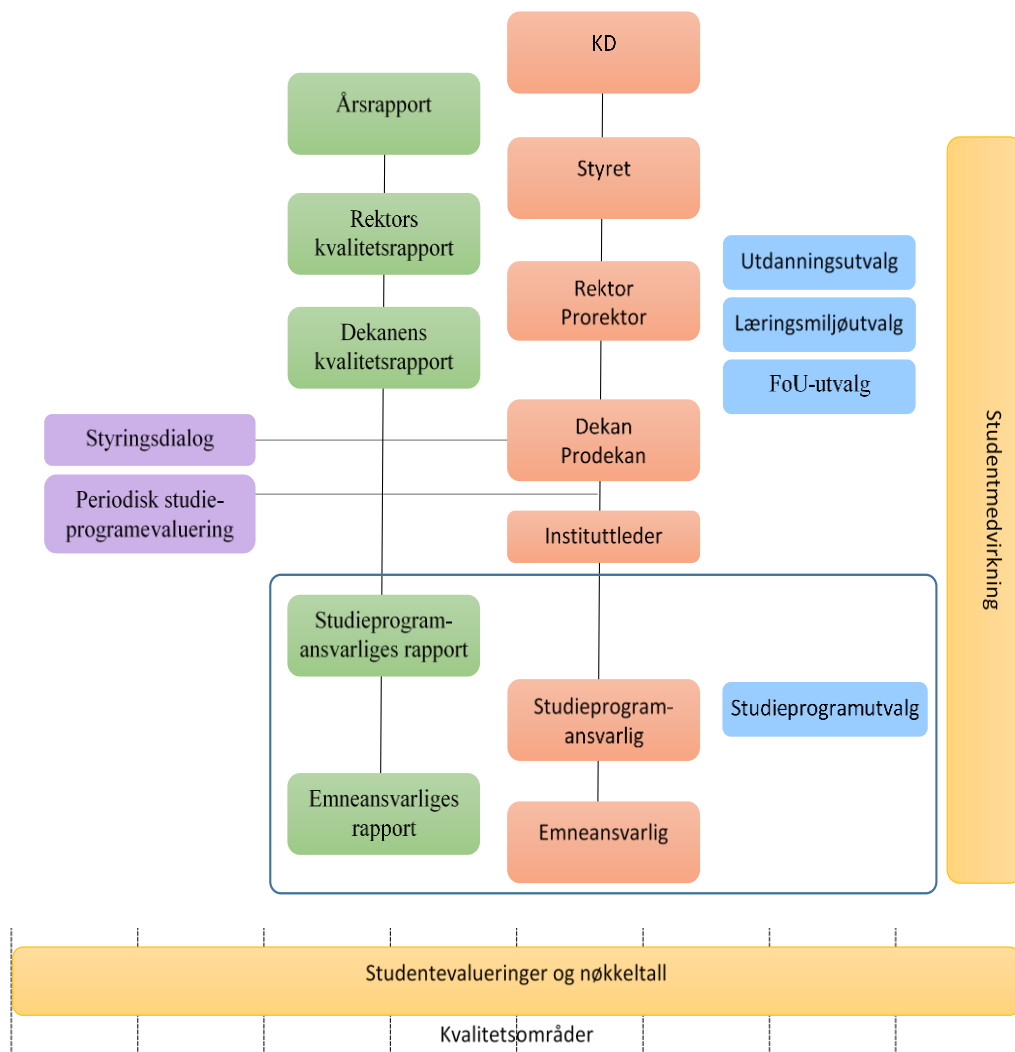
Det skal være god sammenheng mellom læringsutbyttebeskrivelser og undervisnings- og vurderingsformer i studieprogrammene. Programmene skal evalueres jevnlig og i henhold til rutiner for evaluering. Resultatene skal brukes til forbedring. Ledelse av studieprogrammene skal plasseres tydelig og følge øvrige linjer for ledelse.

2 Kvalitetssystem for utdanning

Figuren under viser hvordan kvalitetssystemet i høgsolen er bygd opp. Ledelseslinja (rød farge) går fra emneansvarlig til studieprogramansvarlig og videre til instituttleder, derfra til dekan og opp til rektor og styret. Rapporteringslinja er framstilt i grønt. Periodisk studieprogramevaluering og styringsdialog (lilla farge) er ledelsens ordninger for dialog og tilsyn med henholdsvis fakultet og studieprogram. Studentbidragene utgjør fundamentet i systemet. Dette skjer gjennom ulike evalueringer samt ved studentrepresentasjon i utvalgene (gul farge). Utvalgene (blå farge) er satt sammen av ledere, representanter for ansatte og studenter. Mandatene klargjør det enkelte utvalgs sammensetning, rolle og funksjon i systemet.

Det er satt en ramme rundt den delen av systemet som omfatter studieprogrammene. Dette skal illustrere at det studienære kvalitetsarbeidet, det som skjer på studieprogramnivå er et viktig utgangspunkt for arbeidet med utdanningskvalitet. Samtidig skal linjene i figuren vise at det studienære kvalitetsarbeidet danner grunnlaget for sammenheng og helhet i kvalitetsarbeidet, og dermed sikrer at det skjer kontinuerlig forbedring.

Figur 2 Samlet kvalitetssystem for høgsolen



2.1 Studentevalueringer og nøkkeltall

Studentevalueringer av ulike typer og et fast sett av nøkkeltall er grunnlaget for store deler av kvalitetsarbeidet. Dette er både subjektive og objektive data: Subjektive data får vi ved å innhente studentenes oppfatninger og synspunkter på ulike sider ved virksomheten. Objektive data innhentes ved å bruke tallmateriale – såkalte nøkkeltall – for sektoren som helhet, og for egen høyskole. Til sammen skal de ulike studentevalueringene og tilgjengelig tallmateriale brukes slik at det skal gi nødvendig informasjon om de åtte kvalitetsområdene i egen høyskole.

Evalueringsordninger

Ulike evalueringer utgjør en sentral del av høyskolens kvalitetsarbeid. En rekke evalueringsordninger gir oppdatert informasjon om ulike deler av virksomheten. Informasjonen tilbakeføres til de som har ansvar for studiene, og videre til studentene. Informasjonen brukes for å sikre og videreutvikle studienes kvalitet.

Evalueringer på studieprogramnivå

- **Emneevaluering**

Til vanlig skal det gjennomføres evaluering på alle emner. Studieprogramutvalget tar på første møte om høsten stilling til hvilken form for emneevaluering som skal brukes dette året. Det finnes en samling av forslag til ulike måter å gjennomføre emneevaluering på. Emnenes størrelse, varighet, undervisningsformer, mm vil avgjøre om det er hensiktsmessig å foreta midtveiseevaluering og eller sluttevaluering, og i hvilken form. Emneansvarlig har ansvar for at evalueringen gjennomføres. Emneevalueringen skal oppsummeres i et dokument som skal gjøres tilgjengelig for studentene.

- **Periodisk evaluering av studieprogram**

Periodisk programevaluering er en systematisk gjennomgang og drøfting av ulike sider ved hvert enkelt studieprogram. Fakultetene har ansvar for å utarbeide en plan for gjennomføring av periodiske evalueringer av fakultetets studieportefølje. Eksterne representanter fra arbeids- eller samfunnsliv, studenter og eksternt sakkyndige som er relevante for studietilbudet skal bidra i evalueringene. Periodiske evalueringer skjer med maksimalt seks års mellomrom. Mellom disse store evalueringene vil høyskoleledelsen også gjennomføre andre runder med gjennomgang av utvalg av studieprogram. Disse gjennomgangene kan ha ulike utgangspunkt, mål og fokus.

Andre evalueringer og undersøkelser

- **Studiestartundersøkelse**

Spørreundersøkelse til alle nye studenter (ikke ph.d.-kandidater) om studieinformasjon, rekruttering, søkeprosessen, kommunikasjon med høyskolen, oppstartsfasen og forventninger til studietiden. Gjennomføres av høyskolen i september hvert år.

- **Studiebarometeret**

Nasjonal årlig spørreundersøkelse til alle 2. og 5. års studenter. Gjennomføres av NOKUT i oktober hvert år, og følges opp av høyskolen, fakultetene og studieprogrammene i februar.

- **Underviserundersøkelsen**

Nasjonal spørreundersøkelse med noen års mellomrom til alle undervisnings- og forskningstilsatte. Gjennomføres av NOKUT og følges opp av høyskolen, fakultetene og instituttene.

- **Kandidatundersøkelser**

Spørreundersøkelser til uteksaminerte kandidater. NIFU gjennomfører slike, og høyskolen

gjennomfører egne.

Evalueringer av spesielle områder og aktiviteter

- **Evalueringer knyttet til praksis, utenlandsopphold mm.**
Spesielle evalueringsordninger for deler av studieprogrammet, som f.eks. praksis og internasjonal utveksling. Høgskolen har mange studier med praksis, regulert både gjennom nasjonale rammeplaner og andre typer av praksisordninger regulert gjennom studieplaner utviklet i høgskolen. Praksisvirksomheten har egne evalueringsordninger. Det samme gjelder for internasjonaliseringsarbeidet med innreisende- og utreisende studenter.
- **Interne eller eksterne avgrensede evalueringer**
Enkelttiltak som kan iverksettes på høgskolens initiativ ut fra forhold som avdekkes og krever oppfølging. Det iverksettes også avgrensede evalueringer for kvalitetsutvikling som for eksempel fagfellevurdering av fagmiljøer knyttet til studieprogram.

Vi benytter også andre ordninger fra NOKUT i vårt lokale kvalitetsarbeid, så som:

- **Nasjonale deksamener**
- **Evalueringer av utvalgte fagområder**

Nøkkeltall

I tillegg til data fra de ulike evalueringene, benyttes et sett med faste nøkkeltall som indikatorer for status på de ulike kvalitetsområdene. Nøkkeltallene blir også brukt som grunnlag for studieprogramevalueringer og andre dialogbaserte evalueringer, og for drøftinger i Utdanningsutvalget, Læringsmiljøutvalget og Forskningsutvalget. Mange av nøkkeltallene er hentet fra DBH (Database for statistikk om høyere utdanning) og oppdateres hver høst og vår etter høgskolens rapportering. Nøkkeltallene er tilgjengelig på høgskolens nettsider og blir oppdatert etter hvert som kildene oppdateres.

Følgende hovedgrupper av nøkkeltall blir brukt på de ulike områdene vi fokuserer på:

- **Studentrekruttering og studiestart**
Tall for søkning, opptak og frammøte fra DBH.
Tall for tilfredshet fra Studiestartundersøkelsen.
- **Undervisning og studiearbeid**
Tall for gjennomføring, studiepoengproduksjon, frafall mm. fra DBH.
Tall for studenttilfredshet Studiebarometeret.
Tall for Internasjonalisering.
- **Studentenes læringsutbytte**
Studiepoengproduksjon, fullføring og karakterfordeling fra DBH,
Informasjon fra kandidatundersøkelser om studienes kvalitet og relevans - og andel i relevant arbeid, etter fullført utdanning.
- **Studentenes læringsmiljø**
Tall for tilfredshet med læringsmiljøet fra Studiestartundersøkelsen og Studiebarometeret.
Statistikk fra bibliotek og andre instanser i læringsmiljøarbeidet.
- **Fagmiljøenes faglige kompetanse**
Tall for formell kompetanse i undervisningsfagmiljøene.
Tall fra kandidatundersøkelser.

- **Fagmiljøenes pedagogiske kompetanse**
Oversikt over pedagogisk utdanning.
Deltakelse i interne kompetanseutviklingstilbud.
Resultater fra meritteringsordning.
- **Studiens samspill med samfunn og arbeidsliv**
Statistikk fra praksisordninger og annen tilknytning til samfunns- og arbeidsliv
- **Utforming og ledelse av studieprogrammene**
Oversikt over godkjenning og endringer i studieprogram og studieplaner
Tall for fordeling av studieprogram på ulike kategorier

I tillegg til disse nøkkeltallene brukes informasjon fra Tilstandsrapport for høyere utdanning.

2.2 Studieprogrammene – første, andre og tredje syklus

Studietilbudene i høyere utdanning er delt inn i tre sykluser. Første syklus er bachelorutdanninger, andre syklus er masterutdanninger, og forskerutdanningen utgjør tredje syklus.

Kvalitetsarbeid på studieprogrammene

Studieprogrammene er sentrale i kvalitetsarbeidet. I studieprogrammenes kvalitetsarbeid inngår studieprogramutvalg med faste møter, emneevalueringer, emneansvarliges rapport og studieprogramansvarliges rapport som hovedelementer.

Disse ordningene utgjør en standardmodell som skal følges i kvalitetsarbeidet for det enkelte studieprogram. Modellen er i all hovedsak lik for alle studieprogram, men i enkelte program er det nødvendig med tilpasninger for å oppnå formålet for kvalitetsarbeidet. Dette gjelder for eksempel studier med praksis. Mandat og maler for alle ordningene finnes på kvalitetssystemets nettsider.

Forskerutdanning – Ph.d.-program

HINNs kvalitetssystem skal også sikre og utvikle kvaliteten ved institusjonens forskerutdanninger. Studietilbudene i høyere utdanning er delt inn i tre sykluser. Første syklus er bachelorutdanninger, andre syklus er masterutdanninger, og forskerutdanningene utgjør tredje syklus. Som i første og andre syklus skjer kvalitetsarbeidet gjennom evalueringer, årlige rapporter, vurderinger og utviklingstiltak på studieprogram-, fakultets- og institusjonsnivå. Siden studentene i noen grad følger mer individuelle studieløp, er det i tillegg utviklet noen elementer som er spesifikke for kvalitetssikring og -utvikling av ph.d.-utdanningene. Disse ekstra elementene er nedfelt i Forskriften for graden ph.d. ved HINN som er basert på UHRs nasjonale anbefalte retningslinjer for forskerutdanning.

HINNs Ph.d.-håndbok, som er en samling av felles retningslinjer for ph.d.-utdanningene, gir ph.d.-kandidater, veiledere og andre som er involvert i forskerutdanningene, en utførlig beskrivelse av hvordan ph.d.-forskriftens ulike krav til ph.d.-utdanningen og ph.d.-kandidatene er integrert i høgskolens kvalitetsarbeid, fra rekruttering og opptak til gjennomføring og avslutning ved disputas.

Til forskjell fra første og andre syklus, hvor Utdanningsutvalget har sentrale oppgaver, er FoU-utvalget det organet sentralt i høgskolen som mottar og behandler de årlige studiekvalitetsrapportene fra ph.d.-utdanningene. Utvalget skal bidra til at samarbeid, samordning og helhetstenkning ivaretas på tvers av fakulteter og studiesteder

2.3 Utvalgene

De ulike utvalgene har en viktig funksjon i arbeidet med utdanningskvalitet. Utvalgene har også ulike funksjoner i dette arbeidet.

Studieprogramutvalg

Studieprogramutvalget er et rådgivende organ for studieprogramansvarlig. Utvalget er en pådriver for videreutvikling av studiekvalitet. Studieprogramutvalget følger opp evalueringer ved å identifisere og systematisere resultater og foreslå tiltak. Utvalget ledes av studieprogramansvarlig, møtes til vanlig to ganger hvert semester og består av:

- Studieprogramansvarlig
- Emneansvarlige tilknyttet studiet
- Studenttillitsvalgte fra alle årstrinn

Studieprogramutvalgene behandler følgende saker:

- Planlegging og oppfølging av studentevalueringer på studieprogrammet og emnet
- Oppfølging av større sentrale evalueringer på studieprogramnivå
- Revisjon og utvikling av nye emne- og studieplaner
- Undervisnings- og veiledningsformer på studiet
- Sosialt miljø og sosiale tiltak på studiet
- Studieprogramansvarligs årlige kvalitetsrapport til fakultetsledelsen
- Andre saker som studenter og eller andre anser som viktige i arbeidet med studiekvalitet.

Referat fra møtene godkjennes av de tilstedeværende, både studenttillitsvalgte og ansatte. Studieprogramansvarlig har ansvar for at referat gjøres tilgjengelig for studentene og arkiveres.

Utdanningsutvalg

Utdanningsutvalget ledes av prorektor utdanning og er satt sammen av prodekaner for utdanning (eller den dekan bemyndiger) ved samtlige fakulteter og to studentrepresentanter oppnevnt av studentorganisasjonen.

Utdanningsutvalget har et særlig ansvar for oppfølging av høgskolens kvalitetssystem og kvalitetsarbeid på studieområdet. Utvalget godkjenner høgskolens studieplaner og etablerer studier på delegasjon i henhold til delegasjonsvedtak. Utvalget behandler forslag til studieportefølje. Utvalget skal ha et særlig blikk på studienes relevans og kompetanse for bruk i arbeids- og samfunnsliv. Utvalget skal gi innspill til høgskolens kvalitetsrapport.

FoU- utvalg

FoU-utvalget er satt sammen av prodekaner for FoU (eller den dekan bemyndiger) fra alle fakultet, ph.d-ledere for alle doktorgradsutdanninger og representanter for studentene. Utvalget ledes av prorektor forskning. FoU-utvalget er et strategisk, samordnende og rådgivende organ for høgskolens forskningsvirksomhet, det kunstneriske og det faglige utviklingsarbeidet og ph.d. utdanningene. Utvalget har som spesiell oppgave å bidra til å sikre kvaliteten på ph.d.-utdanningene. Dette skjer blant annet ved at FoU-utvalget har ansvar for å forvalte overordnet regelverk, felles retningslinjer og rutiner for ph.d.-programmene, og behandle de årlige rapportene fra fakultetenes ph.d.- utvalg. FoU-utvalget skal og fremme tiltak som sikrer ph.d.-programmenes kvalitet og avgi årlige rapporter til styret om virksomheten foregående år og anbefale tiltak som bør iverksettes.

Læringsmiljøutvalg

Læringsmiljøutvalget er satt sammen av 14 faste medlemmer, hvorav sju studentrepresentanter og

sju ansatte-representanter. Studentsamskipnaden i Innlandet har møte- og talerett i alle møter. LMU har lovpålagte oppgaver. Disse er angitt i Universitets- og høyskoleloven §4-3 tredje ledd.

2.4 Rapportering

Rapportering ivaretar behovet for dokumentasjon i systemet. Rapportene brukes også slik at de bidrar til utvikling av kvalitet. Det skjer ved at rapportering på ett nivå danner grunnlaget for å identifisere utfordringer og mulige tiltak for nivået over. På denne måten er rapporteringen en viktig faktor i forbedringssløyvene. Høgskolens rapporteringslinje går fra emnenivå til høgskolestyret. Samtidig fungerer tilbakemeldingssløyvene slik at informasjonen i rapportene benyttes på flere nivå og sikrer kontinuerlig forbedring. Årshjulet er tilpasset arbeidet med høgskolens årsrapport til departementet.

- **Emneansvarliges rapport til studieprogramansvarlig**
Emneansvarlig leverer en rapport til studieprogramansvarlig etter hver emnegjennomføring. Rapporten følger fastlagt mal for innhold og form, og distribueres etter fastlagt ordning.
- **Studieprogramansvarliges rapport til instituttleder**
Studieprogramansvarlig leverer en rapport til instituttleder på høsten. Rapporten følger fastlagt mal for innhold og form, og bygger på emneansvarliges rapporter og ulike evalueringer. Sammen med rapporten følger studieprogramansvarliges vurdering av studieprogrammenes oppfyllelse av kravene i Tilsynsforskriften etter fastsatt mal. Rapporten og vurderingen legges fram for studieprogramutvalget. Referat fra drøfting av rapporten i utvalget skal oversendes dekan/prodekan sammen med rapporten.
- **Instituttleders rapport til dekanen**
Instituttleder samler innhold fra studieprogramansvarliges rapporter og sender til dekan. Ved enkelte fakultet kan studieprogramansvarliges rapport gå direkte til dekan, avhengig av faglig organisering på fakultetet.
- **Dekan** leverer rapport til rektor hver høst om arbeidet med utdanningskvalitet i fakultetet. Rapporten baseres på instituttleders/studieprogramansvarliges rapporter og det som har vært gjort av evalueringer. Utdanningsutvalget og Læringsmiljøutvalget får også disse rapportene og skal bruke dem i sine rapporter til rektor.
- **Rektor** legger fram høgskolens kvalitetsrapport om utdanning til høgskolestyret i januar.
- **Høgskoleledelsen** bruker kvalitetsrapporten som grunnlag for høgskolens årsrapport til departementet i mars. Informasjon fra kvalitetsrapporten er et beslutningsgrunnlag for neste års planer for utdanningsområdet. Kvalitetsrapporten er også viktig i høgskoleledelsens styringsdialog med fakultetene hver vår.

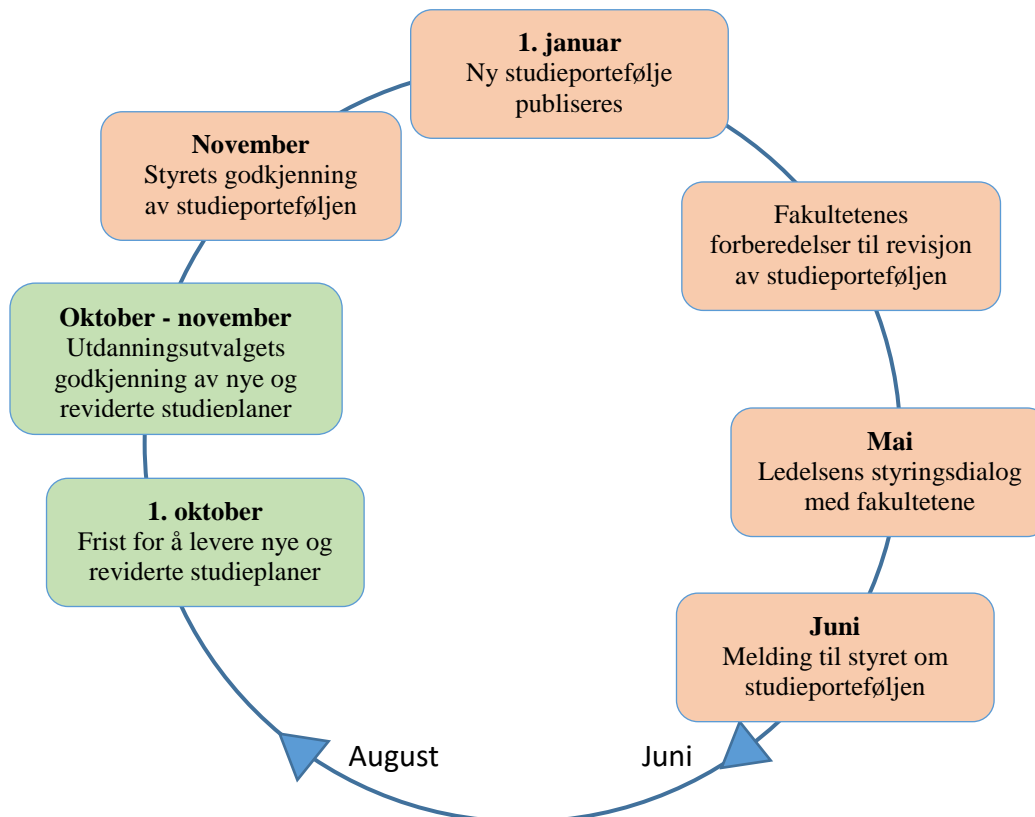
3 Utvikling av studieporteføljen

Høgskolens studieportefølje består av alle studieprogrammer på alle nivå ved alle seks fakulteter. Utvikling av studieporteføljen skjer på bakgrunn av politiske signaler og overordnet strategi om utvikling av høgskolens faglige profil. Behovet for utdanninger og studentrekruttering er andre viktige faktorer i en vurdering av studieporteføljen sammen med evalueringer og undersøkelser.

Krav i sentrale forskrifter for kvalitet og tilsyn styrer arbeidet med utvikling, godkjenning, akkreditering og revidering av høgskolens studieprogrammer. Prosedyre for studieporteføljeutvikling beskriver dette arbeidet, og det utdypes gjennom underliggende rutiner, veiledere og maler. Det er

beskrevet prosedyrer for studieprogrammer hvor høgskolen er selvakkrediterende, og prosedyrer for studieprogrammer som må akkrediteres av NOKUT. Med dette gjennomgår alle høgskolens studietilbud de samme prosessene og er gjenstand for like høye krav til kvalitet. Alle disse kvalitetselementene omtales utfyllende på kvalitetssystemets nettsider. Arbeid med utvikling av studieporteføljen følger et årshjul med faste aktiviteter:

Fig 3. Årshjul for utvikling av studieporteføljen



4 Avvikshåndtering

Kvalitetssystemet for utdanning i høgskolen tilbyr studenter og ansatte en mulighet til å si ifra om uheldige forhold, sende inn forbedringsforslag eller melde fra om forhold de mener ikke kommer fram på andre måter, som for eksempel gjennom ordinære evalueringer. Dette inngår sammen med ordninger som er pålagt i HMS-lovgivingen i en samlet *Si ifra-ordning*. Dette er en ordning som kan brukes når studenter opplever at henvendelser i andre og mer ordinære kanaler, ikke fungerer. Ordningen er tilgjengelig på høgskolens nettsider.

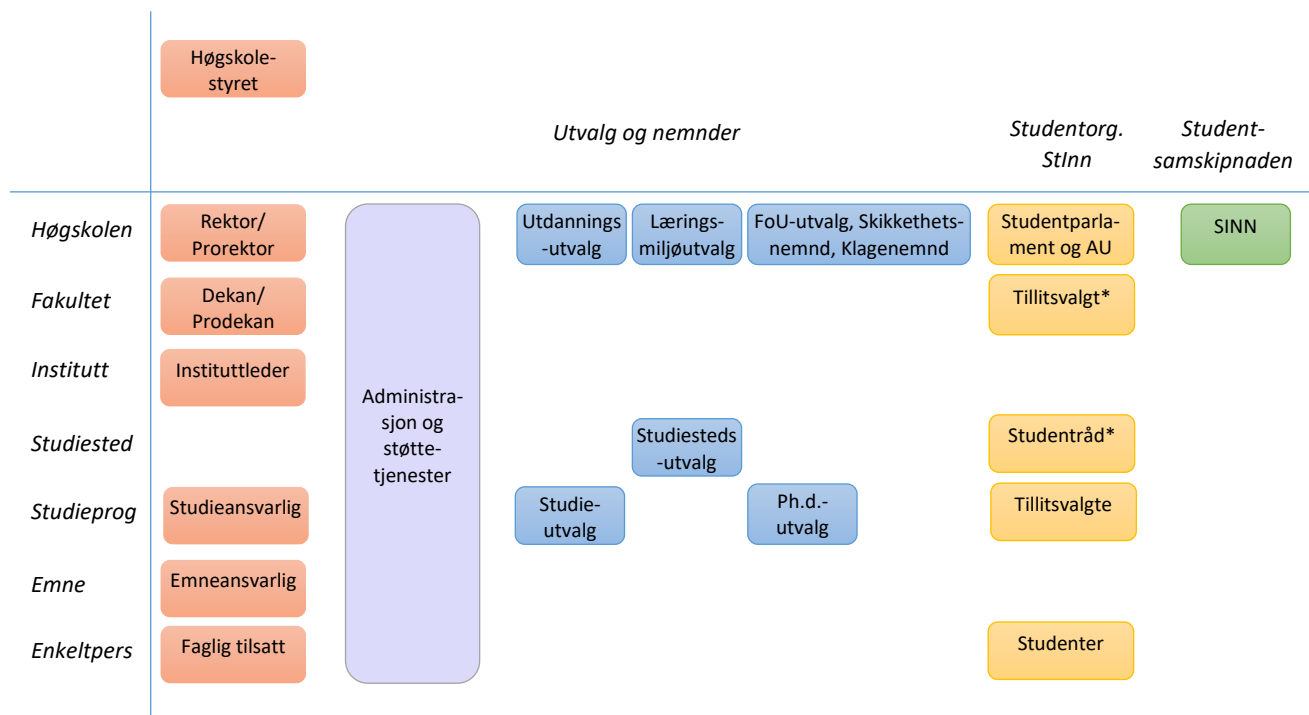
5 Systemrevisjon

Høgskolens kvalitetssystem for utdanning blir gjennomgått regelmessig for å identifisere og iverksette tiltak på områder med behov for oppfølging. Dette inngår i Utdanningsutvalgets mandat og gjøres i ett av utvalgsmøtene i vårsemesteret, etter at kvalitetsrapport og årsrapport er lagt fram. Strukturen i systembeskrivelsen brukes som utgangspunkt for gjennomgangen.

Vedlegg 1. Aktørenes ansvar og oppgaver

Vi viser her er en oversikt over ansvar og oppgaver som ligger til de ulike aktørene i kvalitetsarbeidet. På kvalitetssystemets nettsider er disse oppgavene konkretisert og detaljert i full tekst, med lenker til nødvendige ressurser for å løse oppgavene, som maler, rutiner, skjemaer mm.

Figur 3 Aktører i kvalitetsarbeidet



* Rollene i studentorganisasjonen avklares i forbindelse med slutføring av arbeidet med organisering av høgskolen.

Høgskolestyret

Høgskolestyret har det overordnede ansvaret for utdanningskvaliteten i høgskolen, vedtar de overordnede linjene, behandler aktuelle saker som gjelder institusjonsnivå og overvåker informasjon om status. Styret får hvert år fremlagt kvalitetsrapport fra rektor. Styret vedtar høgskolens studieportefølje.

Rektor

Rektor har det overordnede ansvaret for å sikre og utvikle utdanningskvaliteten i høgskolen, og har ansvar for at høgskolen har et tilfredsstillende kvalitetssystem. Rektor skal ta initiativ til å ta opp aktuelle saker og forslag til kvalitetsforbedringer og legger fram høgskolens kvalitetsrapport for høgskolestyret. Rektor legger frem saker for styret som omfatter utvikling av høgskolens studieportefølje.

Dekan

Fakultetene har ansvar for studieprogrammene. Det handler om analyse og forslag om utvikling av kvalitet i utdanningene, utvikling av studieporteføljen, utvikling av studieplaner, bemanning av fagmiljøene med rett kompetanse, gjennomføring av studiene, læringsmiljøet og samspill med

omgivelsene. Fakultetets ansvar for dette ligger hos dekan. Hvert fakultet har en prodekan for utdanning som har spesielt ansvar for fakultetets arbeid med utdanningskvalitet og utvikling av studieporteføljen.

Instituttleder

Instituttledere har ansvar for å sikre og utvikle god kvalitet i studieprogrammene som tilbys av instituttet. Instituttlederne har personalansvar for faglig tilsatte knyttet til instituttet og gjennomfører medarbeidersamtaler. Instituttleder har ansvar for å følge opp rapporter fra studieprogramansvarlig og gir tilbakemelding på arbeidsutførelse i undervisning.

Studieprogramansvarlig

Studieprogramansvarlige har overordnet ansvar for kvaliteten og kvalitetsarbeidet på hvert enkelt studieprogram. Studieprogramansvarlig leder Studieprogramutvalg, leder arbeidet med utvikling av studieplaner, følger opp evalueringer på programmet og skriver studieprogramansvarliges rapport.

Emneansvarlig

Emneansvarlige har ansvar for gjennomføringen av studieemnet, kvaliteten på emnet og oppgaver knyttet til emneevaluering, emneansvarliges rapport og deltakelse i studieprogramutvalg.

Faglig tilsatte

Alle som underviser og veileder har ansvar for å bidra til at studentene får en god undervisning og gode studiemuligheter. Underviserne bruker aktivt sin forskningsbaserte faglige og pedagogiske kompetanse til stadig å utvikle undervisningen og involvere studentene i aktivt faglig arbeid rettet mot de aktuelle læringsutbyttene.

Utvalg og nemnder

Utdanningsutvalget

Dette er det sentrale utvalget for styring og utvikling av kvalitetssystemet spesielt og utdanningskvalitet generelt. De godkjenner studieplaner og etablerer studier på delegasjon. De gir innspill til kvalitetsrapport og andre aktuelle dokumenter og prosesser. De fremmer utdanningskvalitet generelt og initierer høgskolepedagogiske utviklingsarbeid. De har også et blikk på internasjonalisering og samspill med samfunns- og arbeidsliv.

Læringsmiljøutvalget

Utvalget er et rådgivende og koordinerende organ for å tilrettelegge og sikre studentene ved høgskolen et forsvarlig og inspirerende læringsmiljø. Det gjelder særlig innenfor områdene undervisningsforhold, psykososiale forhold med relevans for læringsmiljøet, fysiske forhold og velferds- og studentsosiale forhold. Utvalgets oppgaver er beskrevet i universitets- og høyskoleloven.

Klagenemnd

Klagenemnda er opprettet i tråd med universitets- og høyskolelovens § 5-1, og behandler klager over enkeltvedtak fattet av høgskolen. Styret har videre delegert til klagenemnda å fatte vedtak etter lovens §§ 3-7 (8), 4-7 – 4-10, til å fatte vedtak i andre klagesaker vedrørende studenter, (jf. Uhl §§ 5-1 (1) og 5-2 (5)), samt til å fatte vedtak etter skikkethetsforskriftens § 12.

Skikkethetsnemnd

Nemnda har ansvar for særskilt skikkethetsvurdering av studenter i utdanninger der dette er pålagt. Skikkethetsvurdering er styrt av en egen forskrift om skikkethetsvurdering i høyere utdanning.

FoU-utvalg

FoU-utvalget er et strategisk, samordnende og rådgivende organ for høgskolens forskningsvirksomhet, kunstnerisk og det faglig utviklingsarbeid og ph.d.-utdanningene.

Administrasjon og støttetjenester

Administrative ledere

Administrative ledere har ansvar for at deres støttefunksjoner til høgskolens kjerneaktivitet ivaretas på en avtalt og optimal måte.

Studieadministrasjonen

Studieadministrasjonen har ansvar for å bistå studenter og undervisere i alle faser av studieløpet, og er organisert slik at dette ansvaret kan dekkes både på institusjons-, fakultets- og studiestedsnivå.

Markedsføring, IT-tjeneste, HR og andre enheter.

Kommunikasjon og marked har i kvalitetsarbeidet særlig ansvar i rekrutteringsarbeidet, med utforming av markedsmateriell og gjennomføring av markeds kampanjen hvert år. IT-tjenesten bidrar med grunnleggende teknologi på alle nivåer av utdanningsarbeidet. HR-avdelingen bidrar særlig i prosessene med rekruttering og tilsetting av faglig personale og ledere. Andre enheter som eiendom og drift bidrar også med grunnleggende forhold for en god utdanningshverdag.

Biblioteket

Biblioteket har en sentral rolle i støtte til studenter og fagmiljøer når det gjelder kildetilgang og informasjonskompetanse, og tilbyr et viktig fysisk læringsmiljø på studiestedene.

Seksjon for høgskolepedagogikk

Høgskolens pedagogiske utviklingsarbeid bidrar aktivt til kompetanseutvikling og veiledning i undervisningsmiljøene.

Alle studenter

Alle studenter og ph.d.-kandidater forventes å delta aktivt i arbeidet med å gjøre studier og læringsmiljø best mulig for seg selv og sine medstudenter. Deltakelse i evalueringer gjennom året er en måte å gjøre dette på. Oppslutning om ordningene for studentmedvirkning er en annen.

Studentorganisasjonen

Studentorganisasjonen representerer studentene overfor høgskolen og organiserer de ulike delene av den strukturerte studentmedvirkningen ved høgskolen. Dette gjelder fra tillitsvalgt på studieprogrammets årskull til høgskolestyret. Høgskolen tilrettelegger for virksomheten og arrangerer bl.a. tillitsvalgtopplæring.

Studentsamskipnaden

Samskipnaden arbeider for å gi alle studenter et godt velferdstilbud som bidrar til et helhetlig læringsmiljø.

Eksterne partnere og arbeidslivet

Eksterne partnere i samfunn og arbeidsliv har en viktig rolle i utdanningene våre. Ulike studier og fagområder har ulike varianter av forhold til disse eksterne partnerne. Dette kan blant annet handle om praksis, bedriftsbesøk, partneravtaler, masteroppgaver og gjesteforelesninger. Eksterne partnere har en rolle i evaluering av studieprogrammene gjennom den periodiske studieprogramevalueringen, og gjennom representasjon i formelle organ, for eksempel Råd for samarbeid med arbeidslivet.

Vedlegg 2. Struktur for kvalitetsområder

Matrise som viser hvordan kvalitetsområdene brukes i de ulike delene av systemet

Tabell 1 Kvalitetsområdene i bruk

Kvalitetsområder	Ansvar	Evalueringer	Nøkkeltall	Rapportering
Fagmiljøenes faglige kompetanse	Instituttene Fagmiljøene		Tall for formell kompetanse i undervisningsfagmiljøene. Tall fra kandidatundersøkelser.	Dekanens rapport Instituttleders rapport Studieprogramansvarliges rapport
Fagmiljøenes pedagogiske kompetanse	Instituttene Fagmiljøene Støttetjenestene	Studiebarometeret Emneevaluering	Oversikt over pedagogisk utdanning. Deltakelse i interne kompetanseutviklingstilbud. Resultater fra meritteringsordning.	Fakultetsrapport Instituttleders rapport/ Studieprogramansvarliges rapport
Studentrekruttering og studiestart	Kommunikasjon Administrasjon Fagmiljøene	Studiestartundersøkelse Emneevaluering	Søking, opptak, møtt, Studiestartundersøkelse	Instituttleders rapport/ Studieprogramansvarliges rapport
Studentenes undervisning og studiearbeid	Fagmiljøene Støttetjenestene	Studiebarometeret Emneevaluering	Gjennomføring, studiepoeng, frafall. Tilfredshet og tidsbruk fra Studiebarometeret. Inn- og utreise, utenlandske studenter.	Studieprogramansvarliges rapport/ Emneansvarliges rapport
Studentenes læringsutbytte	Fagmiljøene	Kandidatundersøkelse Emneevaluering	Studiepoengproduksjon, fullføring og karakterfordeling fra DBH. Tilbakemeldinger og andel i relevant arbeid etter fullført utdanning fra kandidatundersøkelser.	Emneansvarliges rapport
Studentenes læringsmiljø	Biblioteket Administrasjon Samskipnaden	Studiebarometeret	Tall for tilfredshet med læringsmiljøet fra Studiestartundersøkelsen og Studiebarometeret. Statistikk fra bibliotek og andre instanser i læringsmiljøarbeidet.	Studieprogramansvarliges rapport
Studiens samspill med samfunn og arbeidsliv	Fagmiljøene Administrasjon	Studiebarometeret Periodisk studieevaluering	Statistikk fra praksisordninger og annen tilknytning til samfunns- og arbeidsliv	Studieprogramansvarliges rapport Emneansvarliges rapport
Utforming og ledelse av studieprogrammene	Ledelsen Fagmiljøene	Periodisk studieevaluering	Oversikt over godkjenning og endringer i studieprogram og studieplaner. Tall for fordeling av studieprogram på ulike kategorier.	Dekanens rapport

Vedlegg 3. Kvalitetssystemet på nettet

Figur 4 Forside til kvalitetssystemet på nettadressen inn.no/kvalitet

The screenshot shows the homepage of the quality system for Innlandet University of Applied Sciences. The page has a green header with the university logo and navigation links. The main content area is white and features a breadcrumb trail, a main title, a list of navigation links, a list of quick links, and a highlighted sidebar menu.

inn Høgskolen i Innlandet

Q Søk ☰ Meny

Student / Utdanningskvalitet / Kvalitetssystem

Kvalitetssystem for utdanning

- [Kvalitetsområder](#)
- [Kvalitetssystemets innhold](#)
- [Kvalitetssystem i studieprogrammene](#)
- [Aktørenes oppgaver og ansvar](#)

Snarveier:

- [Canvas til bruk i kvalitetssystemet](#)
- [Emneansvarlig](#)
- [Emneansvarliges rapport](#)
- [Emneevaluering](#)
- [Evalueringsordninger](#)
- [Læringsmiljøutvalget](#)
- [Nøkkeltall for studieprogram](#)
- [Opplæring av tillitsvalgte studenter](#)
- [Oppmøte/fravær for tillitsvalgte](#)
- [Ph.d.](#)
- [Rapportering](#)
- [Si ifra](#)
- [Studentmedvirkning](#)
- [Studieportefølje og studieplaner](#)
- [Studieprogramansvarlig](#)
- [Studieprogramansvarliges rapport](#)
- [Studieprogramutvalg](#)
- [Tillitsvalgte studenter](#)
- [Valg av studenttillitsvalgte](#)

- [Kvalitetssystembeskrivelse \(pdf\)](#)
- [Dokumentasjon, rapporter og datagrunnlag](#)
- [Om kvalitetssystemet og tilsyn med det](#)